



안전확인신고 증명서

Confirmation Letter of Declaration

신고 번호 : YU10916-24001
(Application No.)

신고 회사명 : ZHONGSHAN ZHONGWANGDE NEW ENERGY TECHNOLOGY CO.,LTD
(Applicant)

주소 : 1-2F, No.3, Factory Building, Dongya Area, Dache Industrial Park, Nanlang Town, Zhongshan City, Guangdong Province, China
(Address)

제품명 : 전지
(Product) Battery

기본모델명 : ZWD603026S
(Basic Model)

파생모델명 : 없음(None)
(Series Model)

정격/안전기준상의모델구분 : 3.87 Vd.c., 650 mAh
(Rating)

안전기준 : KC62133-2(2020-07)
(Standard)

본 확인신고는 제조국명 : 중국

제조업자명 : ZHONGSHAN ZHONGWANGDE NEW ENERGY TECHNOLOGY CO.,LTD의 제품에만 해당함

제조공장의 주소 : 1-2F, No.3, Factory Building, Dongya Area, Dache Industrial Park, Nanlang Town, Zhongshan City, Guangdong Province, China

「전기용품 및 생활용품 안전관리법 시행규칙」 제28조제1항, 같은 조 제3항, 제29조제2항 또는 제34조제2항에 따라 안전확인신고 증명서를 발급합니다.

We issue this Confirmation Letter of Declaration of the Safety Confirmation for the above appliances in accordance with Article 28(1), 28(3), 29(2) or 34(2) of the Electrical Appliances and Consumer Products Safety Control Act.

2024년 01월 30일
year month day

KTR

한국화학융합시험연구원
KOREA TESTING & RESEARCH INSTITUTE



※ 이 신고증명서는 「전기용품 및 생활용품 안전관리법」에 따른 제품의 안전성 확인에 한정된 것이며, 그 밖의 다른 법률이 적용되는 제품의 경우에는 해당 법률에 따라 추가로 인증·허가 등을 받아야 합니다.

첨부서류

- 전기용품의 안전관리부품 및 재질목록(List of Critical Components)(전기용품에 한정한다)
- 기본모델·파생모델의 내용(Description of the basic and series model)

KTR

※ 안전인증 시의 조건 : 동 제품의 생산 시 자체검사를 실시하고 안전인증 시 등록된
부품번호 및 품의 변경하지 말 것



신고번호(Application No.) : YU10916-24001

[붙임 1 : 전기용품의 안전관리부품 및 재질목록]

[Attachment 1 : List of Critical Components]

부품명(회로기호) Component(Part no.)	제조사(상표명) Manufacturer(Brand)	모델명(형식) Model(Type)	정격 또는 특성 (Technical data)	인증마크 (Mark(s))
단전지[Cell]	ZHONGSHAN ZHONGWANGDE NEW ENERGY TECHNOLOGY CO.,LTD	ZWD603026S	3.87 Vd.c., 650 mAh	—
IC (U1)	RICOH ELECTRONIC DEVICES CO., LTD.	R5492N350KL	Overcharge Detection Voltage : (4.475 ± 0.020) V, Overdischarge Detection Voltage : (2.500 ± 0.062) V, Charging Overcurrent Detection Voltage : (-0.100 ± 0.015) V	—
MOSFET (U2)	Solo Semiconductor Technology Co., Ltd.	SL0203PP	VDS : 20 V, VGS : ±12 V, ID : 6 A	—

※ 주의사항(Attention)

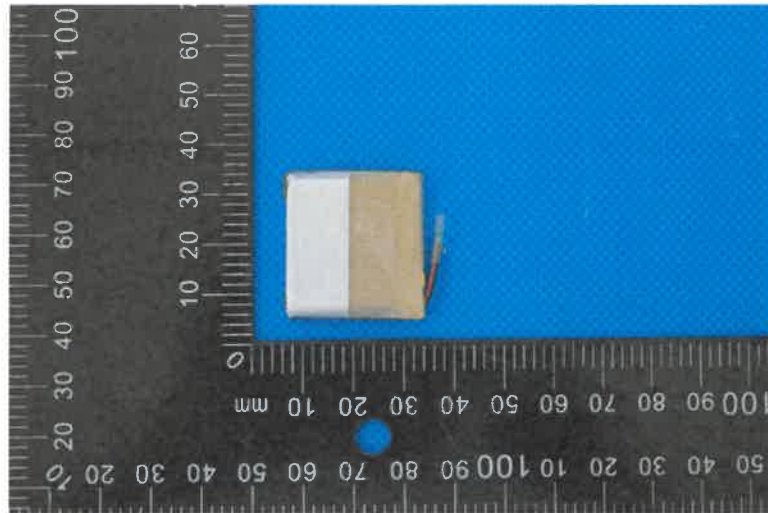
1. 안전관리부품은 전기적인 안전에 직접적인 영향을 주는 부품으로서 안전인증기관이 정기공장 검사시 확인 및 관리하는 사항입니다. 따라서 상기목록에 기재된 사항을 변경하거나 또는 복수등재를 원하시는 경우는 안전인증 기관에 인증변경 신청을 하여야 합니다.
(As the critical components and parts are directly related with safety, these components shall be checked during a factory inspection by the certification body. In case of applying for multiple listings or changes for the items above, the certification revision shall be applied.)
2. 인증변경신청 없이 임의로 변경하는 경우는 전기용품 및 생활용품 안전관리법 제11조 및 제20조 제1항의 규정에 의한 안전인증 취소사유가 됨을 유의하시기 바랍니다.
(The safety certification will be cancelled under the Electrical Appliances and Consumer Products Safety Control Act, Clause 1 of Article 11 and 20 if the contents of the certification are altered without prior authorization.)

신고번호(Application No.) : YU10916-24001

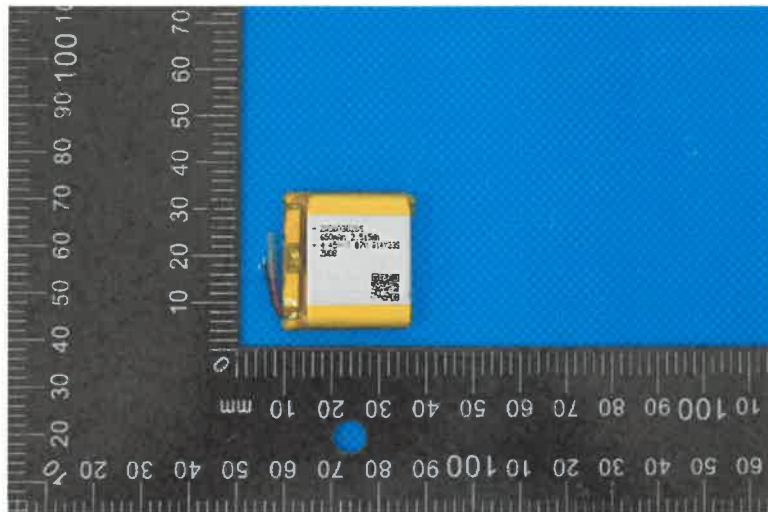
[붙임 2 : 기본모델 · 파생모델의 내용] [Attachment 2 : General Description of Certified Products]		
파생모델명 (Series model(s))	기본모델과의 차이점 (Difference between the basic and variant models)	비고 (Remarks)
<p style="text-align: center;">제품 및 시험특기사항 (Features and Specifications)</p>		
<p>1. 제품 특기 사항 (Product description) [■ 해당 (Applicable) / □ 해당없음 (Not applicable)]</p> <p>- 정격 (Rating) : 3.87 Vd.c., 650 mAh</p> <p>- 모델 구분 (Classification of model)</p> <p>1) 단전지의 종류 (Kind of cell) : 리튬이차전지 (Lithium Secondary battery)</p> <p>2) 단전지의 형태 (Shape of cell) : □ 원형 (Cylindrical), ■ 각형 및 기타 (Prismatic or etc.)</p> <p>3) 단전지의 외부재질 (Material of outer casing) : ■ 소프트케이스 (Soft case), □ 하드케이스 (Hard case)</p> <p>4) 단전지의 전류용량 별 (Capacity group of Cell) : 원형 (Cylindrical) - □ ≤ 2 400 mAh, □ > 2 400 mAh 각형 및 기타 (Prismatic or etc.) - ■ ≤ 1 500 mAh, □ > 1 500 mAh, ≤ 3 000 mAh □ > 3 000 mAh, ≤ 5 000 mAh, □ > 5 000 mAh</p> <p>5) 단전지의 최대상한충전전압 (Upper limit charge voltage of cell) : □ ≤ 4.25 V, ■ > 4.25 V</p> <p>6) 전지 조립에 사용된 단전지의 연결방식 (Connectivity of cells) : 1S-1P</p>		
<p>※ 본 제품의 시험내용에 관하여 의문사항이 있으시면 아래 연락처로 문의하여 주시기 바랍니다. 시험담당자 연락처 : Tel : 02-2164-1426 Fax : 02-507-8397 (If you have any questions on product testing contents, please contact the following : Tel : 82-2-2164-1426 Fax : 82-2-507-8397)</p>		

신고번호(Application No.) : YU10916-24001

〈사진1〉



〈사진2〉



□별첨 5 : 표시사항 및 주의 또는 경고문구
Marking plate and caution or warning

표시사항
(Marking plate)



제품명칭 : 전지
모 델 명 : ZWD603026S
정 격 : 3.87 Vd.c., 650 mAh
제조사명 : ZHONGSHAN ZHONGWANGDE NEW ENERGY TECHNOLOGY
CO.,LTD
수 입 자 : -
제 조 국 : 중국
제조년월 : 2024. 01
A/S 연락처 : XX-XXXX-XXXX

주의 또는 경고문구
(Caution or Warning)

- 휴대 기기 제조자와 전지 조립자를 위한 권고사항
다음은 2차 단전지 및 전지 제조자가 장비 제조자 및 전지 조립자에게 제공해야 할 전형적이지만 비포괄적인 권고 목록이다.
 - 단전지를 해체하여 열거나 자르면 안 된다. 전지는 숙련된 사람에 의해서만 해체되어야 한다. 내부에 여러 개의 단전지가 연결된 전지 케이스는 도구의 도움이 있어야만 열 수 있도록 고안되어야 한다.
 - 단전지나 전지를 단락시켜서는 안 된다. 단전지나 전지를 서로 간에 단락되거나 전도성 재질에 의해 단락되는 상자나 서랍에 보관하면 안 된다.
 - 사용할 필요가 있을 때까지 단전지나 전지를 원래 포장으로부터 제거하면 안 된다.
 - 단전지나 전지를 열이나 화기에 노출시키면 안 된다. 직사광선에서의 저장을 피한다.
 - 단전지나 전지에 기계적 충격을 가하지 않는다.
 - 단전지 누출의 경우 액체에 피부나 눈을 접촉시키지 않는다. 만약 접촉했다면 접촉 부위를 충분한 양의 물로 씻고 의사의 진찰을 받는다.
 - 기기는 부정확한 단전지 또는 전지의 삽입을 막을 수 있도록 고안되어야 하고 분명한 극성표시를 가져야 한다. 항상 단전지, 전지 및 기기의 극성 표시를 확인하고 바르게 사용한다.
 - 제조사, 용량, 크기 및 형식이 다른 단전지를 전지 내에 혼용하지 않는다.
 - 만약 단전지나 전지를 삼켰다면 즉시 의사의 진찰을 받는다.
 - 한 전지 내에 조립되는 단전지의 최대 개수와 단전지들을 연결하는 방법에 대해 단전지/전지 제조자에게 문의한다.
 - 각 기기에 대해서는 전용 충전기가 공급되어야 한다. 판매용으로 제공되는 모든 2차 단전지 및 전지에는 완전한 충전 지시 사항이 제공되어야 한다.
 - 단전지 및 전지를 깨끗하고 건조하게 보관한다.
 - 단전지나 전지가 더러워졌을 경우 깨끗한 마른 천으로 닦는다.
 - 2차 단전지 및 전지는 사용 전 충전할 필요가 있다. 항상 단전지 또는 전지 제조자의 지시사항을 참조하고 올바른 충전 방법을 사용한다.
 - 사용하지 않을 때 2차 단전지 및 전지를 충전 상태로 두어서는 안 된다.
 - 장기간 보관 후에는 최대의 성능을 얻기 위해 단전지 또는 전지를 몇 차례 방전 및 충전할 필요가 있다.
 - 2차 단전지와 전지는 정상 상온에서 작동될 때 최고의 성능을 나타낸다.
 - 2차 단전지나 전지를 폐기할 때는 서로 다른 전기 화학 시스템을 가진 단전지나 전지를 서로 격리한다.

2. 최종 사용자에게 대한 권고 사항

다음은 휴대 기기 제조자가 최종 사용자에게 제공해야 할 전형적이지만 비포괄적인 유용한 권고 목록이다.

TRF No. : KC 62133-2

KTR-QI-Y10053-F05(02)

A4(210 X 279)

- a) 단전지를 해체하여 열거나 자르지 않는다.
- b) 단전지나 전지를 열이나 화기에 노출시키지 않는다. 직사광선에서의 저장을 피한다.
- c) 단전지나 전지를 단락 시켜서는 안 된다. 단전지나 전지를 서로 간에 단락되거나 전도성 재질에 의해 단락되는 상자나 서랍에 보관하면 안 된다.
- d) 사용할 필요가 있을 때까지 단전지나 전지를 원래 포장으로부터 제거하면 안 된다.
- e) 단전지나 전지에 기계적 충격을 가하지 않는다.
- f) 단전지 누출의 경우 액체에 피부나 눈을 접촉시키지 않는다. 만약 접촉했다면 접촉 부위를 충분한양의 물로 씻고 의사의 진찰을 받는다.
- g) 기기와 함께 제공된 것 외에는 다른 충전기를 사용하지 않는다.
- h) 단전지, 전지, 기기상의 양극(+)과 음극(-)을 확인하고 올바르게 사용한다.
- i) 해당 기기에 사용되도록 고안되지 않은 단전지나 전지를 사용하지 않는다.
- j) 제조자, 용량, 크기 및 형식이 다른 단전지를 전지 내에 혼용하지 않는다.
- k) 단전지 및 전지를 어린이의 손이 닿지 않는 곳에 보관한다.
- l) 만약 단전지나 전지를 삼켰다면 즉시 의사의 진찰을 받는다.
- m) 항상 기기에 맞는 단전지나 전지를 구입한다.
- n) 단전지 및 전지를 깨끗하고 건조하게 보관한다.
- o) 단전지나 전지가 더러워졌을 경우 깨끗한 마른 천으로 닦는다.
- p) 2차 단전지 및 전지는 사용 전 충전할 필요가 있다. 항상 단전지 또는 전지 제조자의 지시사항을 참조하고 올바른 충전 방법을 사용한다.
- q) 사용하지 않을 때 2차 단전지 및 전지를 충전 상태로 두어서는 안 된다.
- r) 장기간 보관 후에는 최대의 성능을 얻기 위해 단전지 또는 전지를 몇 차례 방전 및 충전할 필요가 있다.
- s) 원래의 단전지 및 전지 문헌들을 나중에 참조할 수 있도록 보관한다.
- t) 단전지나 전지를 의도된 용도에만 사용한다.
- u) 가능한 한 사용하지 않을 때는 전지를 기기로부터 분리한다.
- v) 적절한 방법으로 폐기한다.